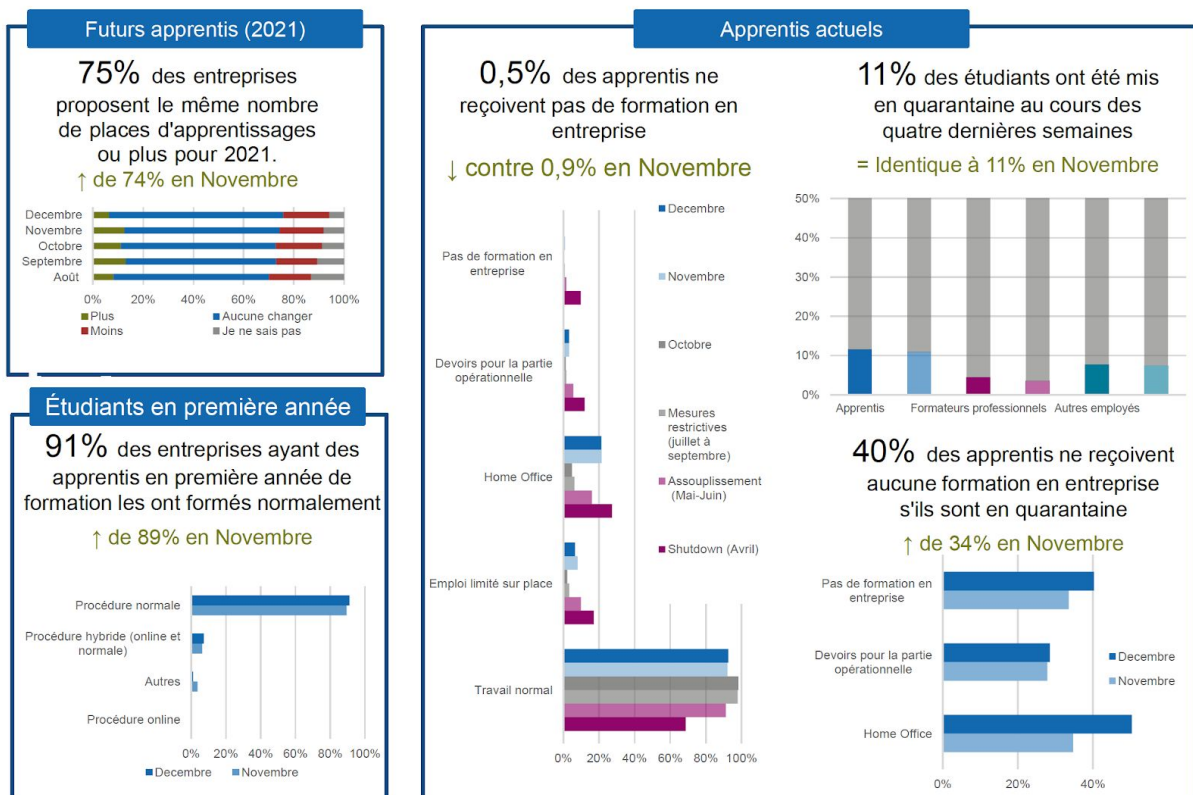


En décembre 2020, le «Pouls des places d'apprentissage» continue de montrer les effets du nombre élevé de cas de coronavirus sur les apprentis actuels

Zurich, le 14 janvier 2021. En coopération avec la plateforme de places d'apprentissage Yousty, l'équipe de recherche «Pouls des places d'apprentissage» de l'ETH Zurich analyse les effets de la pandémie de coronavirus sur la formation professionnelle de base en Suisse. Les résultats du neuvième relevé de décembre 2020 reflètent le nombre, toujours élevé, d'infections. Les apprentis sont touchés en particulier dans la manière dont ils suivent leur formation en entreprise. Les mesures de quarantaine les place, comme leurs employeurs, face à des défis importants. Pour de nombreux jeunes, le temps passé en quarantaine mène à des difficultés supplémentaires dans le rattrapage de la matière manquée à ce jour, que ce soit dans l'entreprise ou à l'école professionnelle. Les nombreux cas de coronavirus n'ont toujours qu'une faible influence sur l'offre de places d'apprentissage pour 2021.

Grandes lignes du «Pouls des places d'apprentissage» de décembre 2020

Le «Pouls des places d'apprentissage» (www.lehrstellenpuls.ch) relève les effets des mesures prises pour lutter contre la pandémie de COVID-19 sur les entreprises formatrices ainsi que sur leurs apprentis actuels et futurs en Suisse. Le neuvième relevé de décembre 2020 présente la situation actuelle et permet une comparaison avec les mois précédents.



*En raison de la pondération et de l'ajustement des données, il peut y avoir des écarts par rapport aux résultats publiés précédemment.

Figure 1: les grandes lignes de décembre. Ces grandes lignes présentent, en décembre, les résultats sélectionnés relatifs à deux des trois groupes de jeunes examinés – les jeunes avant l'apprentissage (futurs apprentis) et les jeunes en apprentissage (apprentis actuels) – ainsi que la manière dont la pandémie a influencé leur situation à ce jour. Aucun résultat spécifique n'est publié pour le troisième groupe d'apprentis, ceux qui sont en dernière année, l'examen de fin d'apprentissage et l'entrée sur le marché du travail n'étant abordés que dans le courant de l'année. Les apprentis en dernière année sont actuellement intégrés au groupe «apprentis actuels». En décembre, nous constatons les évolutions suivantes par rapport aux mois précédents:

- En Suisse alémanique, les **futurs apprentis (groupe 1)** entament la procédure de candidature une année avant le début de leur formation. En Suisse romande, ce processus ne commence qu'au printemps. Depuis le mois d'août 2020, des places d'apprentissage pour l'été 2021 sont proposées en Suisse alémanique, et le «Pouls des places d'apprentissage» relève depuis aussi des informations sur cette offre. Une légère péjoration de l'offres de places d'apprentissage apparaît. En décembre, **75%** (74% en novembre, 73% en octobre et en septembre, 70% en août)¹ des entreprises interrogées indiquent qu'elles proposent autant ou même plus de places d'apprentissage pour 2021 que l'année dernière. Cette valeur est restée plus ou moins stable ces derniers mois. Toutefois, la part des entreprises qui proposent plus de places d'apprentissage recule (**à 6%**; contre 12% en novembre, 11% en octobre, 13% en septembre, 8% en août). Dans le même temps, le nombre d'entreprises proposant le même nombre de places d'apprentissage qu'en 2020 a augmenté (**à 69%**; contre 61% en novembre, 62% en octobre, 60% en septembre, 62% en août). **18%** (autant qu'en novembre et en octobre, 16% en septembre, 17% en août) des entreprises proposeront moins de places d'apprentissage, une part qui n'a pratiquement pas évolué depuis le mois d'août. **6%** des entreprises (9% en novembre et en octobre, 11% en septembre, 13% en août) ne savent pas encore combien de places d'apprentissage elles proposeront en 2021.
- Les **apprentis en première année d'apprentissage (groupe 2A)** ont débuté leur formation entre août et octobre de cette année. **68%** (autant qu'en novembre) des entreprises interrogées ont indiqué en décembre qu'elles occupaient des apprentis ayant commencé cette année. Sur ce nombre, **91%** (89% en novembre) ont accueilli leurs apprentis dans le cadre d'une procédure normale, tandis que **7%** (6% en novembre) des entreprises les ont préparés à leur apprentissage en y associant une procédure en ligne (procédure hybride). Seul un nombre très faible d'entreprises a préparé ses apprentis uniquement en ligne (0%; 1% en novembre).
- Les **jeunes en apprentissage (groupe 2B)** ont été à nouveau fortement touchés par les mesures de lutte contre la pandémie en décembre. **93%** (92% en novembre, 98% en octobre, 98% en juillet-septembre, 91% en mai-juin, 69% en avril) des apprentis travaillaient *sur leur lieu de travail en appliquant les mesures de protection de l'OFSP* (en particulier les règles de distanciation et d'hygiène). **7%** (8% en novembre, 2% en octobre, 3% en juillet-septembre, 10% en mai-juin, 17% en avril) des apprentis étaient *de façon limitée sur le lieu de travail* et **21%** (autant qu'en novembre, 5% en octobre, 6% en juillet-septembre, 16% en mai-juin, 27% en avril) étaient au moins partiellement en *télétravail*. **3%** (autant qu'en novembre, 1% en octobre, 2% en juillet-septembre, 6% en mai-juin, 12% en avril) des apprentis ont reçu des *devoirs à domicile pour la partie pratique* de leur formation en entreprise et **0,5%** (0,9% en novembre, 0,6% en octobre, 1% en juillet-septembre, 2% en mai-juin, 10% en avril) n'ont reçu *aucune formation pratique*. Le sondage de décembre ne montre donc pratiquement aucune différence par rapport à celui de novembre, de sorte que le nombre d'apprentis en télétravail, présents de manière limitée sur le lieu de travail et recevant des devoirs à

¹ En raison de la pondération et d'autres épurations des données, les résultats s'écartent légèrement de ceux publiés dans le communiqué de presse de décembre.

domicile, reste relativement élevé.

- En novembre et en décembre, le «Pouls des places d'apprentissage» a aussi relevé des informations sur les effets des **règles de quarantaine** sur la formation professionnelle de base. Il apparaît que les apprentis ont été proportionnellement plus souvent en quarantaine. Les entreprises interrogées indiquent en décembre que **11%** (soit autant qu'en novembre) de leurs apprentis ont été en quarantaine au cours des quatre dernières semaines (c'est-à-dire de la mi/fin novembre à la mi/fin-décembre), tandis que seulement **3%** (4% en novembre) des formateurs professionnels et **7%** (8% en novembre) des autres collaborateurs se sont retrouvés dans une situation similaire. La formation pratique en entreprise des apprentis en quarantaine constitue par ailleurs un défi. D'après le sondage de décembre, **56%** (35% en novembre) des apprentis effectuent leur formation en entreprise *en télétravail* s'ils sont en quarantaine, **29%** (28% en novembre) reçoivent des *devoirs à domicile* et **40%** (34% en novembre) n'ont *aucune formation en entreprise*. Comme le montrent les résultats détaillés, ces mesures ont aussi une influence sur les coûts de formation des entreprises, sur la productivité et sur les connaissances acquises par les apprentis. En décembre, les entreprises sont devenues plus pessimistes, craignant que les apprentis ne soient pas en mesure de rattraper la matière manquée pendant la pandémie de coronavirus durant le reste de leur formation, que ce soit dans la formation en entreprise ou à l'école professionnelle.

Vous trouverez les résultats détaillés et les graphiques du «Pouls des places d'apprentissage» de décembre 2020 dans la «Fiche d'information de décembre 2020» en annexe.

Conclusion

Il faut s'attendre à ce que **les mesures actuelles soient renforcées ou prolongées le 13 janvier** et à ce que les **règles de quarantaine** perdurent pour un certain temps encore. En conséquence, la formation en entreprise ne pourra pas se dérouler de manière ordinaire dans toutes les catégories professionnelles. Cela fait maintenant des mois que les entreprises concernées expriment leur inquiétude, craignant que les lacunes cumulées dans l'acquisition de connaissances ne puissent plus être comblées durant le reste de la formation des apprentis (cf. figure 7 en annexe). Pour éviter une «volée corona» dans la formation professionnelle de base, il serait important que des mesures supplémentaires soient prises, en particulier pour les jeunes qui ne reçoivent par périodes pas de formation en entreprise.

Échantillon du «Pouls des places d'apprentissage» en décembre 2020

En décembre 2020, **2 500 entreprises formatrices** ont participé au sondage du «Pouls des places d'apprentissage». Ensemble, elles proposent **23 158** places d'apprentissage dans les différentes régions et catégories professionnelles. Les entreprises interrogées couvrent ensemble **2,72% de toutes les entreprises formatrices** en Suisse.

Renseignements :

- La **fiche d'information** contenant les résultats du «Pouls des places d'apprentissage suisse» de décembre 2020 est disponible [ici](#).
- Le **huitième webinaire** se tiendra le 21 janvier 2021 à **10h30**. Les inscriptions sont possibles sur www.lehrstellenpuls.ch

- Des données et informations supplémentaires sont disponibles sur le site Internet: www.lehrstellenpuls.ch

Contact et informations:

- Urs Casty, Fondateur et propriétaire Yousty SA (079 402 55 66)
- Prof. Dr. Ursula Renold, professeur en systèmes d'éducation ETH Zurich (079 405 26 79)
- E-Mail: info@lehrstellenpuls.ch

Le projet de recherche «Pouls des places d'apprentissage» brièvement présenté

Le projet de recherche «Pouls des places d'apprentissage» identifie les effets de la pandémie COVID-19 sur les apprentissages, les entreprises de formation et les jeunes en Suisse. Au cours d'une année, nous prenons régulièrement le «**pouls**» de la situation des places d'apprentissage en Suisse. Il s'agit de répondre aux questions de recherche suivantes:

- Dans quelle mesure les **entreprises de formation** des différents secteurs économiques et cantons sont-elles touchées par la pandémie COVID-19?
- Dans quelle mesure les différents **apprentissages ou domaines professionnels** sont-ils concernés par les mesures décrétées par le gouvernement fédéral?
- Dans quelle mesure les **jeunes** sont-ils touchés par la pandémie de COVID-19 avant, pendant ou à la fin de leur formation professionnelle?
- Quelles **innovations** les entreprises de formation ont-elles lancées pour assurer la meilleure offre de formation possible aux trois groupes de jeunes?

Les résultats de l'enquête mensuelle sont publiés sur le site «www.lehrstellenPuls.ch» au début du mois suivant.

Nous tenons à remercier toutes les organisations qui soutiennent le projet de recherche Pouls des places d'apprentissage et nous permettent de les mentionner dans les enquêtes:

- Allpura – Association des entreprises suisses en nettoyage
- ASFL SVBL - Association Suisse pour la formation professionnelle en logistique
- Association suisse et liechtensteinoise de la technique du bâtiment (suissetec)
- Association Polybat
- Conférence suisse des offices de la formation professionnelle CSFP
- Conférence Suisse des directrices et directeurs de l'orientation professionnelle, universitaire et de carrière CDOPU
- Enveloppe des édifices Suisse
- GastroSuisse
- HotellerieSuisse
- KUNSTSTOFF.swiss - L'association de l'industrie suisse des matières plastiques
- login formation professionnelle SA
- Union Professionnelle Suisse de la Viande UPSV
- Union Patronale Suisse
- Union professionnelle suisse de l'automobile UPSA
- Société Suisse des Entrepreneurs
- SPEDLOGSWISS

- swissmem formation professionnelle
- swissceramics
- Swiss Textiles - Fédération textile Suisse