

Pouls des places d'apprentissage en Suisse: situation stable pour tous les apprentis malgré la nouvelle hausse des cas de COVID-19

Zurich, le 2 décembre 2021. En coopération avec la plateforme de places d'apprentissage Yousty, la chaire des systèmes éducatifs de l'ETH Zurich relève chaque mois les effets de la pandémie de COVID-19 sur la formation professionnelle de base en Suisse. Les résultats du nouveau sondage de novembre 2021 montrent que malgré la hausse des cas de COVID-19, la situation des apprentis est stable. Toutes catégories confondues, la majorité d'entre eux travaille normalement sur son lieu de travail (avec des mesures de protection). Les jeunes qui ont commencé leur formation cette année ont presque tous pu être intégrés normalement à leur entreprise. 15% de celles-ci demandent un certificat COVID ou des tests réguliers à leurs apprentis.

Grandes lignes du «Pouls des places d'apprentissage» de novembre 2021

Le «Pouls des places d'apprentissage» (www.lehrstellenpuls.ch) relève les effets de la pandémie de COVID-19 sur les entreprises formatrices ainsi que sur leurs apprentis actuels et futurs en Suisse. Les derniers résultats montrent la situation des apprentis telle qu'elle a été relevée dans le sondage de novembre et la compare avec la situation depuis le début de la pandémie, en particulier avec celle du mois précédent et de novembre 2020.

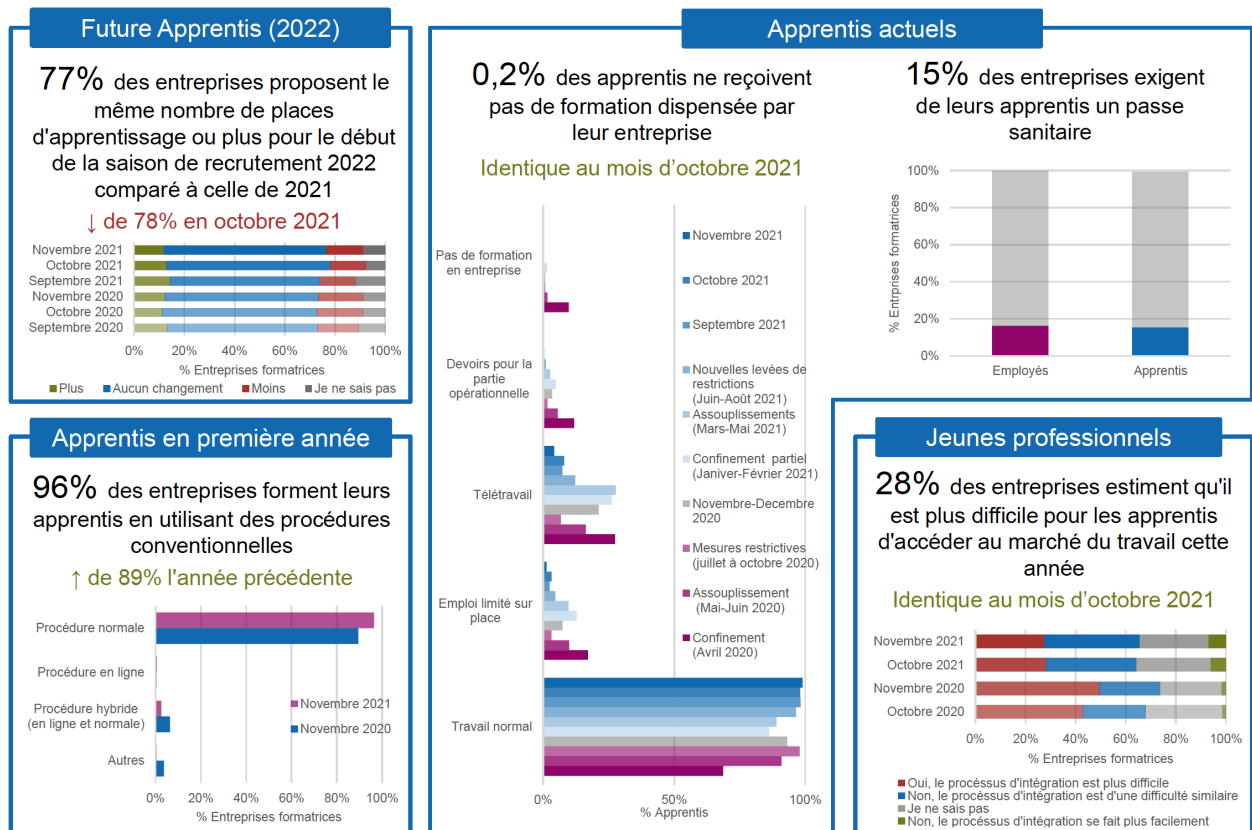


Figure 1: les grandes lignes du «Pouls des places d'apprentissage» en novembre 2021.

En novembre 2021, ces grandes lignes présentent les résultats sélectionnés relatifs aux trois groupes de jeunes examinés – les jeunes avant l'apprentissage (futurs apprentis), les jeunes en apprentissage (apprentis actuels) et les jeunes qui ont terminé leur apprentissage – ainsi que la manière dont la pandémie de COVID-19 a influencé leur situation à ce jour.

En **novembre 2021**, nous observons les évolutions suivantes par rapport au mois précédent et à l'année d'avant:

- Les **futurs apprentis** sont les apprentis qui vont débiter leur apprentissage en été 2022. En Suisse alémanique, la procédure de recrutement commence une année avant le début de l'apprentissage. En Suisse romande, il ne commence qu'au printemps. Pour les apprentis potentiels à la recherche d'une place pour 2022, les perspectives sont aussi bonnes que le mois précédent: 77% (78% en octobre) des entreprises consultées indiquent qu'elles proposent, comparé à 2021, autant ou plus de places d'apprentissage pour 2022. L'été prochain, 12% (13% en octobre) des entreprises proposeront plus de places d'apprentissage, 65% autant (comme en octobre) et 15% (14% en octobre) moins qu'en 2021. 9% (7% en octobre) des entreprises sont encore indécises à ce sujet. En novembre 2020, elles faisaient preuve d'un peu plus de retenue quant à leur future offre de places d'apprentissage. Elles étaient alors 73% à vouloir proposer en 2021 autant ou plus de places d'apprentissage qu'en 2020 et la part de celles qui pensaient réduire leur offre en 2021 était légèrement plus élevée (18%).
- Les **apprentis en première année** ont débuté leur formation professionnelle entre août et octobre de cette année. 96% (89% en novembre 2020) des entreprises qui ont indiqué former des apprentis les ont accueillis comme à l'accoutumée. Cette part est plus élevée qu'en novembre 2020. En 2021, les procédures d'introduction hybrides, mélange de procédure normale et en ligne, pour l'accueil des apprentis ont moins été utilisées qu'en 2020 (3%; 6% en novembre 2020). Comme l'année précédente, 1% des entreprises ont accueilli leurs nouveaux apprentis en ligne .
- Les **apprentis en cours d'apprentissage** sont ceux qui ne se trouvent actuellement pas en dernière année de formation. En novembre 2021, ils étaient en partie limités dans leurs activités en entreprise en raison de la pandémie de coronavirus: comme en octobre, 0,2% de ces apprentis étaient privés de formation en entreprise. 99% (98% en octobre) des apprentis travaillaient normalement dans le respect des mesures de protection de l'OFSP, 1% (3% en octobre) étaient présents sur place de manière limitée et presque aucun apprenti a reçu des devoirs à domicile pour la partie pratique de sa formation. Comparée au mois précédent, la part des apprentis en télétravail a particulièrement reculé, passant de 8% à 4%. La situation des apprentis s'est ainsi légèrement améliorée par rapport au mois précédent. La part la plus élevée d'apprentis en télétravail se trouve dans les catégories professionnelles «Informatique» (30%) et «Economie, administration, tourisme» (10%).

Certaines entreprises exigent de leurs collaborateurs et apprentis qu'ils soient vaccinés, testés ou guéris. En novembre 2021, le «Pouls des places d'apprentissage» relève pour la première fois la part des entreprises appliquant cette règle. 16% des entreprises ont ainsi indiqué qu'elles demandaient à leurs collaborateurs la présentation d'un certificat ou des tests réguliers. Dans 15% des entreprises, cette exigence vaut aussi pour les apprentis.

- Les **jeunes professionnels (groupe 3)** ont terminé leur apprentissage cet été et entrent maintenant sur le marché du travail. Tous ne parviennent pas à franchir le pas facilement. En novembre, les entreprises faisaient preuve d'un optimisme similaire à celui du mois précédent: 28% (autant qu'en octobre) ont indiqué qu'il était actuellement plus difficile, pour les jeunes ayant terminé leur apprentissage, de trouver une place de travail qu'avant la crise sanitaire. 38% (36% en octobre) jugent la situation comparable, et une part très légèrement plus élevée que le mois précédent estime que l'entrée sur le marché du travail est plus simple qu'avant la pandémie (7%; 6% en octobre) et 28% (30% en octobre) ne savaient que répondre. En novembre 2020, les entreprises étaient encore largement moins optimistes. 50% indiquaient s'attendre à un passage à la vie professionnelle plus

difficile qu'avant le COVID-19 et seul 1% des entreprises prévoient que les apprentis auraient moins de peine à trouver un travail qu'avant la crise. On notera que les entreprises dans les catégories «Economie, administration, tourisme», «Transports, logistique, sécurité» et «Informatique» jugent proportionnellement souvent que l'accès au marché du travail sera plus difficile cette année, tandis qu'une part relativement élevée des entreprises actives dans la restauration et l'hôtellerie prévoient moins de difficultés.

Vous trouverez les résultats détaillés et les graphiques du «Pouls des places d'apprentissage» de novembre 2021 dans la «Fiche d'information de novembre 2021» en annexe.

Conclusion

Malgré une hausse des cas de coronavirus en Suisse au mois de novembre, aucune nouvelle mesure n'a été prise pour lutter contre la pandémie de COVID-19, de sorte que la situation des entreprises formatrices et des apprentis n'a pratiquement pas évolué par rapport au mois précédent.

Le **marché des places pour les futurs apprentis** reste stable. Par rapport au mois précédent, la situation s'est améliorée de façon minime. La part des entreprises qui proposent autant ou même plus de places d'apprentissage pour le début des formations l'an prochain est par ailleurs nettement plus élevée qu'il y a encore une année.

Presque tous les **apprentis actuels** travaillent pour le moins en partie à nouveau normalement sur leur place de travail (avec mesures de protection), ce qui est une évolution réjouissante. Le sondage de novembre a aussi relevé pour la première fois le fait que 15% des apprentis doivent présenter un certificat ou se faire tester régulièrement. Cette obligation permet d'engager davantage les apprentis dans l'entreprise, mais implique aussi une surcharge de travail.

Les apprentis qui ont démarré leur apprentissage cette année ont pu être accueillis dans l'entreprise de manière normale. Les procédures en ligne ou hybrides ne se sont pratiquement pas imposées à cette occasion. Les procédures hybrides sont répandues dans les catégories professionnelles dans lesquelles les apprentis sont encore fréquemment en télétravail, en particulier «Informatique». Dans l'ensemble, la tendance montre que les nouveaux apprentis sont moins souvent en télétravail que les autres.

Concernant la situation des **jeunes professionnels**, les entreprises sont plus optimistes que l'année dernière, un point de vue qui n'a pratiquement pas évolué au cours du mois écoulé. Les entreprises estimant qu'il sera plus difficile, cette année, de trouver une place de travail, ne sont plus de 28%, tandis que 38% partent du principe que la situation est comparable avec celle d'avant la crise sanitaire. C'est en particulier pour les apprentis qui ont terminé leur apprentissage dans la restauration et l'hôtellerie qu'un nombre d'entreprises relativement élevé pense que l'entrée sur le marché du travail sera plus simple, et ce malgré le fait que ces catégories professionnelles soient fortement touchées par la pandémie.

Échantillon du «Pouls des places d'apprentissage» en novembre 2021

En novembre 2021, **1787 entreprises formatrices** ont participé au sondage du «Pouls des places d'apprentissage». Ensemble, elles proposent **15 273** places d'apprentissage dans les différentes régions et catégories professionnelles. Les entreprises interrogées couvrent ensemble **1,95% de toutes les entreprises formatrices** en Suisse.

Informations supplémentaires:

- La **fiche d'information** contenant les résultats du «Pouls des places d'apprentissage suisse» de novembre 2021 est en annexe.
- Le **webinaire du «Pouls des places d'apprentissage»** consacré aux résultats du mois de novembre se déroulera le 9 décembre à 10 h 30.
- Des données et informations supplémentaires sont disponibles sur le site Internet: www.lehrstellenpuls.ch

Contact et informations:

- Urs Casty, fondateur et propriétaire de Yousty.ch
- Prof. Dr. Ursula Renold, professeur en systèmes d'éducation ETH Zurich (079 405 26 79)
- E-mail: info@lehrstellenpuls.ch

Le projet de recherche «Pouls des places d'apprentissage» brièvement présenté

Le projet de recherche «Pouls des places d'apprentissage» identifie les effets de la pandémie COVID-19 sur les apprentissages, les entreprises de formation et les jeunes en Suisse. Au cours d'une année, nous prenons régulièrement le **«pouls» de la situation des places d'apprentissage** en Suisse. Il s'agit de répondre aux questions de recherche suivantes:

- Dans quelle mesure les **entreprises de formation** des différents secteurs économiques et cantons sont-elles touchées par la pandémie COVID-19?
- Dans quelle mesure les différents **apprentissages ou domaines professionnels** sont-ils concernés par les mesures décrétées par le gouvernement fédéral?
- Dans quelle mesure les **jeunes** sont-ils touchés par la pandémie de COVID-19 avant, pendant ou à la fin de leur formation professionnelle?
- Quelles **innovations** les entreprises de formation ont-elles lancées pour assurer la meilleure offre de formation possible aux trois groupes de jeunes?

Les résultats de l'enquête mensuelle sont publiés sur le site **«www.lehrstellenPuls.ch»** au début du mois suivant.

Nous tenons à remercier toutes les organisations qui soutiennent le projet de recherche Pouls des places d'apprentissage et nous permettent de les mentionner dans les enquêtes:

- Allpura – Association des entreprises suisses en nettoyage
- ASFL SVBL - Association Suisse pour la formation professionnelle en logistique
- Association suisse et liechtensteinoise de la technique du bâtiment (suissetec)
- Association Polybat
- Conférence suisse des offices de la formation professionnelle CSFP
- Conférence Suisse des directrices et directeurs de l'orientation professionnelle, universitaire et de carrière CDOPU
- Enveloppe des édifices Suisse
- GastroSuisse
- HotellerieSuisse
- Hotel & Gastro formation Suisse
- KUNSTSTOFF.swiss - L'association de l'industrie suisse des matières plastiques
- login formation professionnelle SA

- OdASanté
- ortra intendance suisse
- Société Suisse des Entrepreneurs
- SPEDLOGSWISS
- swissmem formation professionnelle
- swissceramics
- Swiss Textiles - Fédération textile Suisse
- Union Professionnelle Suisse de la Viande UPSV
- Union Patronale Suisse
- Union professionnelle suisse de l'automobile UPSA