

Pouls des places d'apprentissage en Suisse: la situation se normalise, mais la pandémie a pesé sur la motivation des apprenties et des apprentis.

Zurich, le 7 juillet 2022. En coopération avec la plateforme de places d'apprentissage Yousty, la chaire des systèmes éducatifs de l'ETH Zurich relève régulièrement les effets de la pandémie de COVID-19 sur la formation professionnelle de base en Suisse. Les résultats de la dernière enquête, réalisée en juin 2022, reflètent en grande partie une normalisation de la situation. La part des places d'apprentissage occupées pour le début des formations cette année est néanmoins encore légèrement inférieure à celle de l'année dernière à la même période. Fait réjouissant, les entreprises sont très optimistes en ce qui concerne l'entrée dans le monde du travail des jeunes qui terminent actuellement leur apprentissage. Les effets à long terme de la pandémie sont désormais visibles: le télétravail occupe désormais une place fixe dans la formation en entreprise de nombreux jeunes. Selon les entreprises formatrices, la motivation des apprenties et des apprentis a diminué depuis le début de la pandémie.

Grandes lignes du «Pouls des places d'apprentissage» de juin 2022

Le «Pouls des places d'apprentissage» (www.lehrstellenpuls.ch) relève les effets de la pandémie de COVID-19 sur les entreprises formatrices ainsi que sur leurs apprenties et apprentis actuels et futurs en Suisse. Les derniers résultats montrent la situation des apprenties et des apprentis telle qu'elle a été relevée dans le sondage de juin 2022 et la compare avec la situation depuis le début de la pandémie, en particulier avec celle du dernier relevé en avril 2022 et avec celui de l'année dernière.

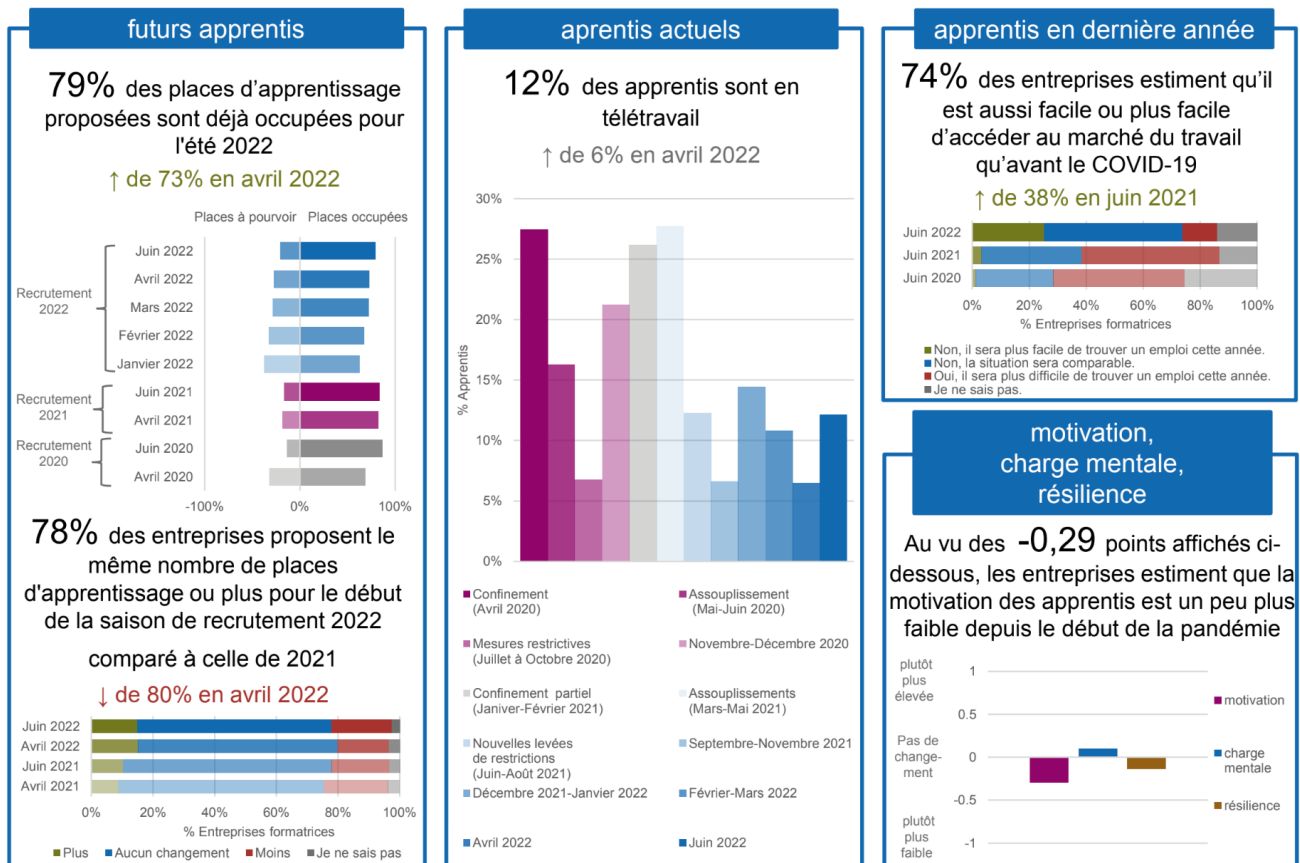


Figure 1: les grandes lignes du «Pouls des places d'apprentissage» en juin 2022.

En juin 2022, ces grandes lignes présentent les résultats sélectionnés relatifs aux trois groupes de jeunes examinés – les jeunes avant l'apprentissage (futur-es apprenti-es), les jeunes en apprentissage (apprenti-es actuel-les) et les jeunes en dernière année de formation – ainsi que la manière dont la pandémie de COVID-19 influence leur situation. Bien que toutes les mesures de lutte contre la pandémie aient été levées le 1^{er} avril 2022 en Suisse, le «Pouls des places d'apprentissage» se poursuit désormais à un rythme trimestriel. La question qui se pose est celle de savoir dans quelle mesure les conséquences à long terme possibles et les évolutions futures de la pandémie influencent le «Pouls des places d'apprentissage». Les grandes lignes de juin montrent pour la première fois les résultats concernant la manière dont les entreprises considèrent les changements dans la motivation, la charge mentale et la résistance de leurs apprenties et apprentis depuis le début de la pandémie de coronavirus.

En **juin 2022**, nous observons les évolutions suivantes par rapport au dernier relevé d'avril 2022 et de l'année précédente (juin 2021):

- **Les futur-es apprenti-es (groupe 1)** sont les jeunes qui sont à la recherche d'une place d'apprentissage pour cet été ou qui en ont déjà trouvé une. En ce qui concerne l'occupation des places proposées pour le début des apprentissages en août, les entreprises ont fait des progrès en deux mois. D'après les entreprises consultées, 79% (73% en avril) des places d'apprentissage prévues pour l'été 2022 étaient déjà occupées, tandis que 21% (27% en avril) cherchaient encore preneur. En juin 2021 (84%) comme en juin 2020 (87%), les entreprises avaient déjà pu attribuer plus de 80% des places qu'elles proposaient.

En juin, les entreprises proposaient une offre de places d'apprentissage similaire à celle du mois d'avril. 78% (80% en avril) d'entre elles indiquent mettre au concours autant ou plus de places d'apprentissage pour le mois d'août qu'en 2021. La part des entreprises qui proposent plus de places d'apprentissage était de 15% il y a deux mois, celles qui en proposent autant de 63% (65% en avril). 19% (17% en avril) des entreprises ont indiqué qu'elles allaient réduire leur offre de places d'apprentissage cet été par rapport à l'année dernière et 3% (4% en avril) ignorent encore ce qu'elles feront. En 2021, c'est surtout la part des entreprises désirant proposer plus de places d'apprentissage pour le début des formations en 2021 que pour celui de 2020 (10% en juin 2021) qui était moindre.

- **Les apprenti-es actuel-les (groupe 2)** sont des jeunes qui se trouvent au milieu de leur apprentissage. Après que toutes les mesures de lutte contre la pandémie ont été levées en avril, nous avons cessé d'interroger les entreprises sur les activités détaillées des apprenties et des apprentis lors de l'enquête de juin 2022. Bien qu'actuellement le télétravail ne soit ni obligatoire ni recommandé, il est resté un élément fixe de la formation des jeunes dans certaines entreprises. L'enquête de juin montre que c'était du moins le cas jusqu'à présent puisque selon les entreprises, 12% (6% en avril) des apprentis passent au moins un jour de formation pratique à domicile.
- **Les apprenti-es en dernière année** ont passé leur procédure de qualification il y a peu et sont sur le point d'entrer dans le monde du travail. En 2022, les entreprises semblent optimistes en ce qui concerne cette transition. 74% sont d'avis qu'il sera plus facile cette année de trouver un emploi qu'avant la pandémie ou jugent que la situation est pour le moins comparable. Elles ne sont que 12% (48% en juin 2021; 46% en juin 2020) à penser qu'il sera plus difficile, pour les jeunes professionnel-les, de trouver un emploi qu'avant la pandémie de coronavirus, et 14% n'osent pas faire de pronostic. Cette évaluation est nettement plus optimiste que ces deux dernières années. En juin 2021, la part des entreprises qui considèrent l'entrée sur le marché du travail comme plus simple ou comparable à la situation d'avant la pandémie était encore de 38%; contre seulement 28% en juin 2020.

- La **motivation, la charge mentale et la résistance** des apprenties et des apprentis n'ont pas cessé d'être mises à l'épreuve depuis le début de la pandémie. Pour les entreprises formatrices et les jeunes qu'elles forment, la pandémie a entraîné des changements dont certains vont perdurer indépendamment de l'évolution future de la situation sanitaire. Le «Pouls des places d'apprentissage» de juin 2022 s'est donc intéressé pour la première fois à l'avis des entreprises à ce sujet. Elles sont d'avis que la motivation des apprenties et des apprentis a quelque peu diminué depuis le début de la pandémie (valeur de -0,29 sur une échelle de -2 «motivation nettement plus faible» à 2 «motivation nettement plus élevée»). Toujours selon les entreprises, la charge mentale que supportent les apprenties et les apprentis a par ailleurs augmenté depuis le début de la pandémie (0,10 sur une échelle de -2 «charge mentale nettement inférieure» à 2 «charge mentale nettement supérieure»), alors que la résistance a légèrement diminué (-0,14 sur une échelle de -2 «résistance nettement inférieure» à 2 «résistance nettement supérieure»).

Vous trouverez les résultats détaillés et les graphiques du «Pouls des places d'apprentissage» de juin 2022 dans la «Fiche d'information de juin 2022» en annexe.

Conclusion

Bien que le processus de recrutement des futurs apprentis et apprenties ait pu à nouveau se dérouler comme prévu ces derniers mois, les entreprises sont toujours à la traîne en ce qui concerne l'occupation des places d'apprentissage si on compare la situation avec celle de l'année précédente. Dans cette perspective, ce recul pourrait indiquer que tant les entreprises que les jeunes sont à nouveau plus sélectifs. Ces derniers mois, les entreprises ont néanmoins pu combler une partie de leur retard. Dans les catégories professionnelles «Informatique», «Economie, administration, tourisme» et «Formation, social» en particulier, plus de 90% des places d'apprentissage proposées ont déjà pu être pourvues, alors que dans les catégories «Construction», «Technique du bâtiment» et «Electrotechnique», il y a toujours, par comparaison, de nombreuses places d'apprentissage vacantes.

Malgré le fait que toutes les mesures aient été levées, le télétravail reste un élément de la formation pratique des apprenties et apprentis. Les effets de la pandémie se retrouvent également dans les notes finales des jeunes qui terminent cette année leur apprentissage. Les entreprises s'attendent en particulier à ce que les notes de la procédure de qualification scolaire seront moins bonnes qu'avant la pandémie. Cela ne peut s'expliquer que par le fait que les jeunes qui terminent actuellement leur apprentissage ont été touchés par la pandémie pendant la plus grande partie de leur formation et que selon les entreprises, ils ne pourront plus rattraper entièrement ce qu'ils ont manqué.

Il est réjouissant de constater que les entreprises sont très optimistes en ce qui concerne l'entrée des jeunes sur le marché du travail. Cette normalisation est aussi visible dans le fait que la plupart des entreprises conservent autant d'apprenties et d'apprentis qu'avant la pandémie, tandis que les parts de celles qui en gardent moins ou plus en raison des conséquences du coronavirus ont légèrement reculé.

Les entreprises observent que la charge mentale des apprenties et des apprentis a un peu augmenté depuis le début de la pandémie, alors que la motivation et la résistance ont faibli. Même si les entreprises jugent ces modifications relativement modestes, on peut en conclure que la démotivation des jeunes professionnels pendant la pandémie s'est en particulier aggravée. Dans cet esprit, seul environ un quart des entreprises ont pris des mesures de soutien pour leurs apprenties et apprentis. Elles ont en particulier veillé à nouer des liens étroits entre les formatrices et formateurs professionnels et les jeunes. Comme la démotivation peut potentiellement avoir des conséquences plus importantes sur la partie scolaire de la formation, il s'agirait d'une explication possible quant au fait que les entreprises évaluent

l'issue de la procédure de qualification théorique de manière moins positive que celle de la procédure de qualification pratique.

Échantillon du «Pouls des places d'apprentissage» de juin 2022

En juin 2022, **2128 entreprises formatrices** ont participé au sondage du «Pouls des places d'apprentissage». Ensemble, elles proposent **15 507 places** d'apprentissage dans les différentes régions et catégories professionnelles. Les entreprises interrogées couvrent ensemble **2,33% de toutes les entreprises formatrices** en Suisse.

Informations supplémentaires:

- La **fiche d'information** contenant les résultats du «Pouls des places d'apprentissage suisse» de juin 2022 se trouve en annexe.
- Le webinaire n'a plus lieu et comme l'enquête n'est réalisée que trimestriellement désormais, la **prochaine fiche d'information** présentera les résultats de septembre 2022.
- Des données et informations supplémentaires sont disponibles sur le site Internet «Pouls des places d'apprentissage»: www.lehrstellenpuls.ch

Contact et informations:

- Urs Casty, fondateur et propriétaire de Yousty.ch (079 402 55 66)
- Prof. Dr. Ursula Renold, professeur en systèmes d'éducation ETH Zurich (079 405 26 79)
- E-mail: info@lehrstellenpuls.ch

Le projet de recherche «Pouls des places d'apprentissage» brièvement présenté

Le projet de recherche «Pouls des places d'apprentissage» identifie les effets de la pandémie COVID-19 sur les apprentissages, les entreprises de formation et les jeunes en Suisse. Au cours d'une année, nous prenons régulièrement le «**pouls**» de la **situation des places d'apprentissage** en Suisse. Il s'agit de répondre aux questions de recherche suivantes:

- Dans quelle mesure les **entreprises de formation** des différents secteurs économiques et cantons sont-elles touchées par la pandémie COVID-19?
- Dans quelle mesure les différents **apprentissages ou domaines professionnels** sont-ils concernés par les mesures décrétées par le gouvernement fédéral?
- Dans quelle mesure les **jeunes** sont-ils touchés par la pandémie de COVID-19 avant, pendant ou à la fin de leur formation professionnelle?
- Quelles **innovations** les entreprises de formation ont-elles lancées pour assurer la meilleure offre de formation possible aux trois groupes de jeunes?

Les résultats de l'enquête mensuelle sont publiés sur le site «www.lehrstellenPuls.ch» au début du mois suivant.

Nous tenons à remercier toutes les organisations qui soutiennent le projet de recherche Pouls des places d'apprentissage et nous permettent de les mentionner dans les enquêtes:

- Allpura – Association des entreprises suisses en nettoyage

- ASFL SVBL - Association Suisse pour la formation professionnelle en logistique
- Association suisse et liechtensteinoise de la technique du bâtiment (suissetec)
- Association Polybat
- Codoc
- Conférence suisse des offices de la formation professionnelle CSFP
- Conférence Suisse des directrices et directeurs de l'orientation professionnelle, universitaire et de carrière CDOPU
- Enveloppe des édifices Suisse
- GastroSuisse
- HotellerieSuisse
- Hotel & Gastro formation Suisse
- ICT Formation professionnelle
- KUNSTSTOFF.swiss - L'association de l'industrie suisse des matières plastiques
- login formation professionnelle SA
- MMTS-MultimediaTec Swiss
- OdASanté
- ortra intendance suisse
- Société Suisse des Entrepreneurs
- SPEDLOGSWISS
- swissmem formation professionnelle
- swissceramics
- Swiss Textiles - Fédération textile Suisse
- Union Professionnelle Suisse de la Viande UPSV
- Union Patronale Suisse
- Union professionnelle suisse de l'automobile UPSA