



Pouls des places d'apprentissage – Fiche d'information

# Résultats du «Pouls des places d'apprentissage» d'octobre 2020

Le 5 novembre 2020

## Équipe de chercheurs

Thomas Bolli, Katherine M. Caves, Filippo Pusterla, Ladina Rageth, Ursula Renold, Aranya Sritharan, Sandra Trachsel Díaz-Tejero

Partenaires de recherche Urs Casty  
Domenica Mauch

Yousty.ch Professional.ch

Chaire de systèmes éducatifs, ETH Zurich

Le «Pouls des places d'apprentissage» relève chaque mois les conséquences de la pandémie de coronavirus sur la formation professionnelle de base en Suisse. Alors qu'en avril 2020, la Suisse se trouvait encore en semi-confinement, les mois suivants ont vu s'assouplir les mesures prises pour enrayer la pandémie de coronavirus. Pendant le septième sondage du «Pouls des places d'apprentissage» en octobre 2020, une aggravation de la situation se dessinait déjà: alors qu'au début du mois d'octobre, l'interdiction nationale des grands rassemblements était levée, les mesures pour lutter contre la hausse du nombre de cas de Covid-19 étaient à nouveau renforcées le 19 octobre 2020 (extension de l'obligation du port du masque, prescriptions relatives aux manifestations privées et aux rassemblements spontanés, obligation de s'asseoir dans les restaurants et recommandation relative au travail à domicile). Certains cantons ont pris des mesures plus sévères encore.

En octobre, les apprentissages 2020 avaient déjà commencé dans tous les cantons. Il était cependant encore possible de recruter des apprentis pour cette année. Comme le montre le sondage, quelques entreprises continuent de faire usage de

cette possibilité. Les places pour le début des apprentissages 2021 sont par ailleurs déjà mises au concours depuis le mois d'août. C'est pourquoi, dans le sondage du «Pouls des places d'apprentissage» d'octobre, nous nous intéressons avant tout à l'évolution de l'offre pour le début des apprentissages en 2021.

Cette fiche donne une vue d'ensemble des effets de la pandémie de coronavirus sur les entreprises formatrices et les apprentis en **octobre 2020**. Par ailleurs, elle compare ces résultats avec la situation relevée lors des six sondages réalisés à ce jour en avril, mai, juin, juillet, août et septembre.

Les résultats sont représentés séparément pour les trois groupes d'apprentis suivants:

- Groupe 1: futurs apprentis
- Groupe 2: apprentis actuels, en formation dans des entreprises touchées par la crise du coronavirus
- Groupe 3: apprentis qui se trouvaient en dernière année d'apprentissage pendant le confinement, c'est-à-dire qui ont passé cette année leur examen de fin d'apprentissage et qui entrent actuellement sur le marché du travail.

# Pouls des places d'apprentissage en octobre 2020: les grandes lignes

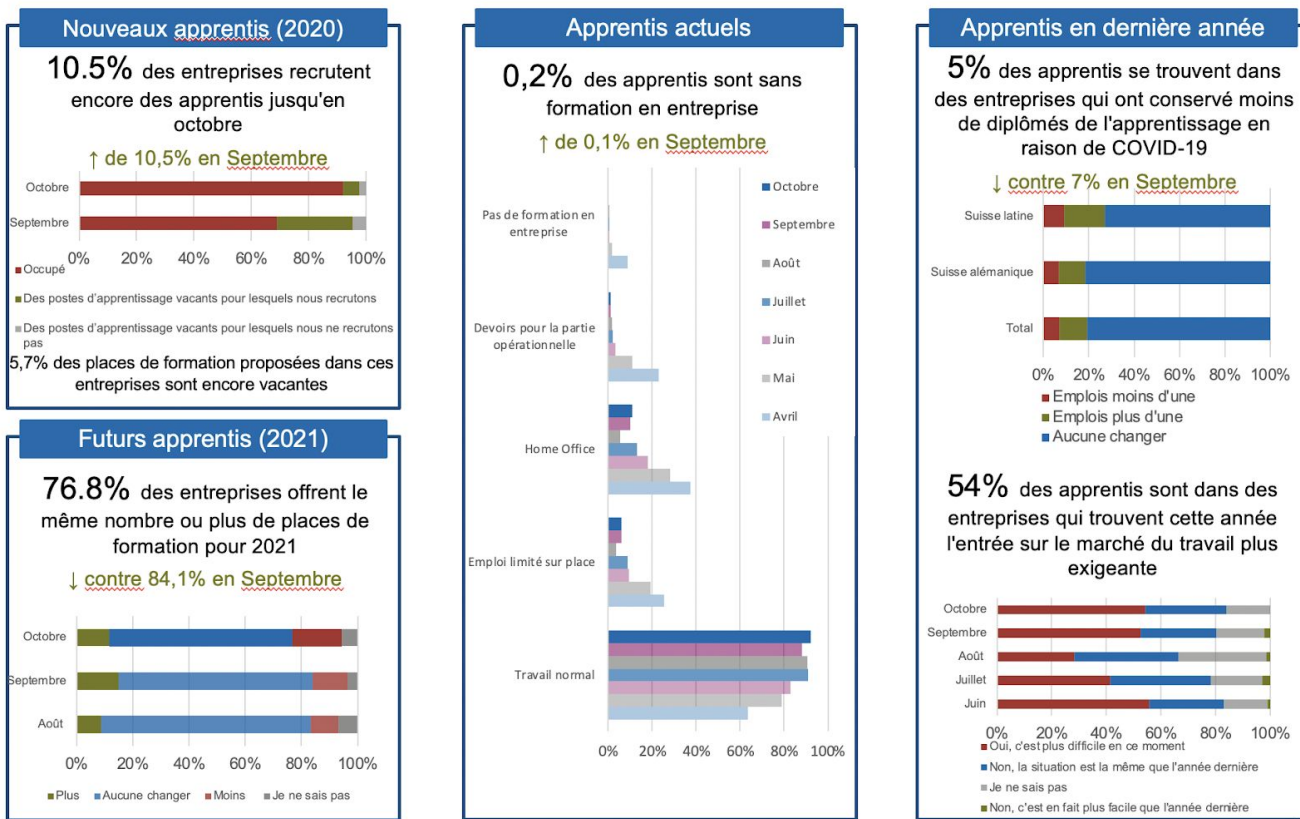


Figure 1: les grandes lignes du «Pouls des places d'apprentissage» en octobre 2020.

Remarques: les résultats sont basés sur les données des sondages du «Pouls des places d'apprentissage» 04.2020 (avril), 05.2020 (mai), 06.2020 (juin), 7.2020 (juillet), 08.2020 (août), 9.2020 (septembre) et 10.2020 (octobre). Le tableau de gauche montre les résultats principaux pour les futurs apprentis 2020 et 2021, celui du milieu ceux qui concernent les apprentis actuels et celui de droite les résultats des apprentis de dernière année.

En Suisse alémanique, les **futurs apprentis (groupe 1)** entament la procédure de recherche d'une place d'apprentissage une année avant le début de leur formation professionnelle. C'est pourquoi il y a depuis août 2020, en Suisse alémanique, des places d'apprentissage à pouvoir pour le début des apprentissages en 2021. Avec le sondage d'octobre, nous sommes en mesure de présenter d'autres chiffres sur les places à pourvoir en 2021 et de les comparer avec la situation des mois précédents. Comme les apprentissages 2020 peuvent encore débuter en octobre, nous présentons tout d'abord les chiffres qui les concernent.

**Début de l'apprentissage en automne 2020:** en Suisse alémanique, le processus de recrutement a pour l'essentiel pu être achevé avec succès, malgré le COVID-19. Le SEFRI relève que dans le canton de Zurich et en Suisse orientale, le nombre de contrats d'apprentissage signés cette année dépasse même celui de l'année précédente. Comme le processus de recrutement en Suisse latine n'a démarré qu'au printemps, un certain retard existe encore dans les cantons concernés. Selon le sondage du «Pouls des places d'apprentissage» en octobre, 10,8% (10,5% en septembre, 9,9% en août) des entreprises interrogées font usage de la phase de recrutement prolongée. Dans ces entreprises, 5,7% (28% en septembre) des places d'apprentissage

proposées sont encore libres.

**Début de l'apprentissage en été 2021:** 77% (84,1% en septembre, 83,5% en août) des entreprises formatrices indiquent en octobre qu'elles vont proposer en 2021 autant ou même plus de places d'apprentissage que prévu. 12% (15% en septembre, 9% en août) des entreprises de formation proposeront même davantage de places d'apprentissage, alors que 65% (69% en septembre, 75% en août) en proposeront autant qu'en 2020. Néanmoins, 18% (12% en septembre, 10% en août) des entreprises de formation auront moins de places d'apprentissage et 5,6% (4% en septembre, 7% en août) ne savent pas encore comment se présentera la situation. Le pouls des places d'apprentissage va continuer de relever l'offre de places d'apprentissage au cours des mois à venir, celle-ci étant susceptible d'évoluer en fonction de la conjoncture.

**Les jeunes en apprentissage (groupe 2)** ont été fortement touchés par les mesures de lutte contre la pandémie. En octobre, 92% (88% en septembre, 91% en août, 86% en juin, 64% en avril)<sup>1</sup> des apprentis actuels travaillaient en appliquant les mesures de protection de l'OFSP (en particulier les règles de distanciation et d'hygiène). 6% (autant qu'en septembre, 4% en août, 10% en juin, 25% en avril) des apprentis travaillaient dans une mesure limitée sur leur lieu de travail et 11% (10% en septembre, 6% en août, 19% en juin, 37% en avril) travaillaient à la maison, du moins en partie. 1% (1% en septembre, 2% en août, 4% en juin et 23% en avril) des apprentis ont reçu des devoirs à domicile en lien avec leur formation pratique en entreprise. 0,2% (0,1% en septembre, 0,5% en août, 0,6% en juin et 9% en avril) des apprentis n'ont reçu aucune formation pratique en entreprise. Le sondage d'octobre montre que la plupart des apprentis sont de retour sur leur place de travail, du moins partiellement.

Cependant, la part des apprentis qui travaillent à domicile ou qui ne bénéficient pas de leur formation en entreprise est à nouveau en légère hausse.

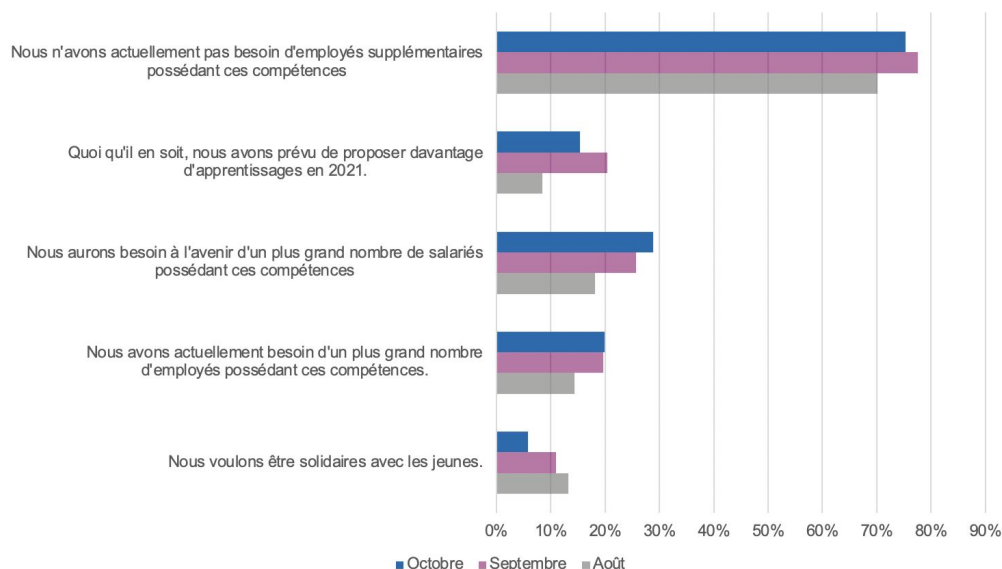
**Les apprentis ayant terminé leur apprentissage en été 2020 (groupe 3)** entrent actuellement sur le marché du travail. Habituellement, certains d'entre eux, mais pas tous, peuvent poursuivre leur activité professionnelle dans l'entreprise qui les a formés. 5% (7% en septembre) des apprentis se trouvent dans des entreprises qui ont gardé moins de jeunes professionnels en raison du COVID-19. Par ailleurs, 54% (53% en septembre, 28% en août) des apprentis travaillent dans des entreprises qui estiment qu'ils auront plus de peine à trouver un emploi cette année.

## Résultats détaillés

### Apprentis débutant leur apprentissage en 2021 (groupe 1)

La figure 2 montre qu'il y a des raisons variées au fait que les entreprises de formation proposent plus ou moins de places d'apprentissage qu'en 2020 pour le début des apprentissages en 2021. 75% (78% en septembre) des apprentis se trouvent dans des entreprises qui n'ont pas besoin de plus d'employés avec ces compétences et qui proposent pour cette raison moins de places d'apprentissage. En revanche, 49% (46% en septembre) des

apprentis travaillent dans des entreprises de formation qui jugent qu'elles auront besoin de plus de collaborateurs de ce genre, aujourd'hui ou à l'avenir, raison pour laquelle elles en forment davantage. 15% (20% en septembre) des apprentis sont dans des entreprises qui veulent de toute manière proposer plus de places d'apprentissage en 2021 et 6% (11% en septembre) souhaitent se montrer solidaires avec les jeunes qui auront cette année probablement plus de peine à trouver une place



**Figure 2: raisons de l'offre de places d'apprentissage en 2021**

Remarques: les résultats sont basés sur les données des sondages du «Pouls des places d'apprentissage» 08.2020 (août), 09.2020 (septembre) et 10.2020 (octobre). Les barres bleues montrent les résultats d'octobre, les barres rose-rouge ceux de septembre et les grises ceux du mois d'août.

<sup>1</sup> Pour une meilleure lisibilité, les valeurs des mois d'avril, juin, août, septembre et octobre (si disponibles) sont indiquées. Les autres résultats se trouvent dans les fiches publiées précédemment.

## Apprentis actuels (groupe 2)

D'après le sondage d'octobre, 0,06% (0,04% en septembre, 0,03% en août et en juin, 0,01% en avril) des contrats d'apprentis actuels ont été résiliés en raison de la pandémie de coronavirus.

La figure 3 montre, pour chaque catégorie professionnelle, les effets de la pandémie sur la formation pratique en entreprise. Avec une moyenne de 92% en octobre (88% en septembre, 91% en août, 86% en juin et 64% en avril), les apprentis de la plupart des champs professionnels travaillent à nouveau majoritairement ou presque entièrement de façon normale (en appliquant les mesures de protection). La part des apprentis en télétravail a toutefois de nouveau légèrement augmenté à 11% (10% en septembre, 6% en août, 19% en juin et 37% en avril). La part en pour cent des apprentis en télétravail est largement supérieure à la moyenne dans les champs professionnels «Informatique», et «Economie, administration, tourisme».

administration, tourisme».

Par rapport aux mois précédents, la part des apprentis sans formation en entreprise a légèrement augmenté à 0,2% (0,1% en septembre, 0,5% en août, 0,6% en juin, 9% en avril), tandis que la part des apprentis recevant des devoirs à domicile est restée stable à 1% (1% en septembre, 2% en août, 4% en juin, 23% en avril).

La figure 4 à la page suivante montre l'évolution de ces parts depuis avril 2020 et celle des cas de coronavirus hebdomadaires ainsi que les étapes de la lutte contre la pandémie ou d'assouplissement des mesures de protection. Alors que la part des apprentis travaillant normalement a continuellement augmenté, les autres parts ont reculé. Néanmoins, une légère hausse est à nouveau observable depuis le mois de septembre. La hausse des cas et les nouvelles mesures auront certainement un effet ces prochains mois et nous verrons de quelle manière ils influenceront la formation des apprentis.

	Apprentis dans l'entreprise		Apprentis à domicile		
	Travail normal	Emploi limité sur place	Home Office	Devoirs pour la partie opérationnelle	Pas de formation en entreprise
	<b>92%</b>	<b>6%</b>	<b>11%</b>	<b>1%</b>	<b>0.2%</b>
Construction	96%	0%	0%	0%	0%
Formation, social	94%	0%	1%	0%	0%
Électrotechnique	95%	5%	7%	1%	0%
Véhicules	99%	0%	0%	0%	0%
Restauration, hôtellerie	95%	1%	0%	0%	0%
Technique du bâtiment	95%	0%	0%	0%	0%
Santé	98%	9%	0%	1%	0%
Bois, aménagement intérieur	91%	0%	0%	0%	0%
Informatique	98%	43%	70%	3%	0%
Métal, machines, montres	95%	2%	0%	0%	0%
Nature	98%	0%	0%	0%	0%
Planification, construction	92%	4%	9%	1%	0%
Vente, achat	98%	2%	7%	0%	1%
Transports, logistique, sécurité	99%	0%	0%	0%	0%
Économie, administration, tourisme	96%	10%	33%	5%	0%
Autres	97%	6%	5%	1%	0%

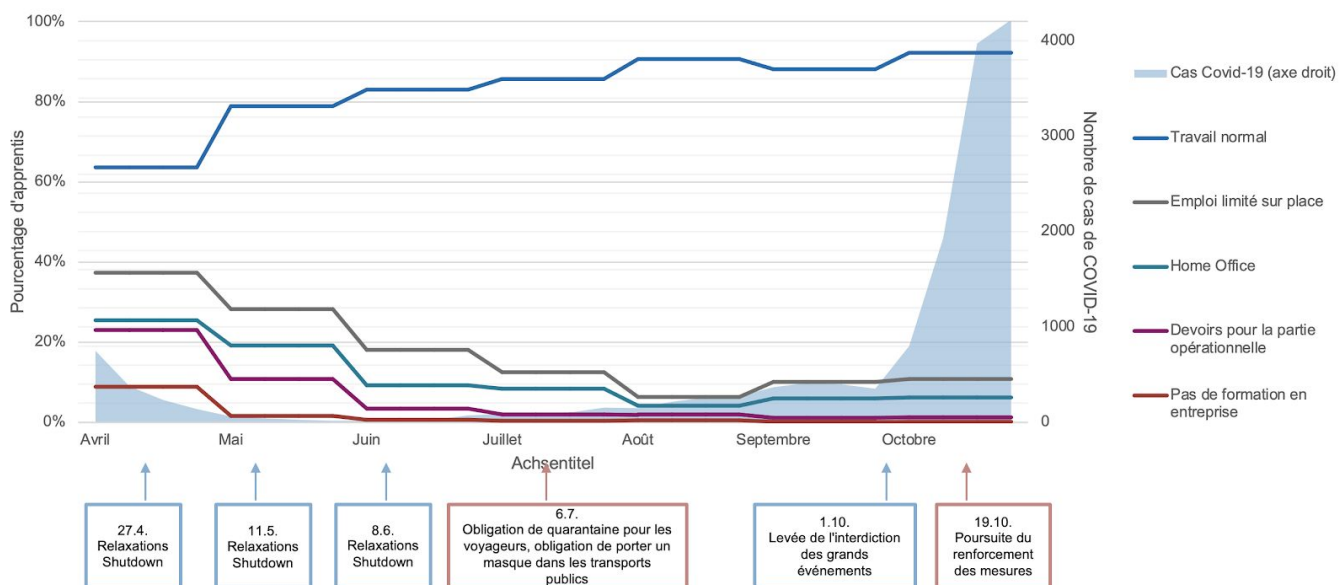
**Figure 3: effets de la pandémie de coronavirus sur la formation des apprentis par catégorie professionnelle.**

Remarques: les résultats sont basés sur les données des sondages du «Pouls des places d'apprentissage» 10.2020 (octobre). Le tableau montre, par mesure et catégorie professionnelle, la part (%) des apprentis de tous les apprentis couverts par toutes les entreprises de formation interrogées dans la catégorie professionnelle considérée (plusieurs réponses possibles); les catégories professionnelles avec moins de 50 entreprises de formation sont regroupées sous «Autres».

## Rattrapage de la matière manquée

Avec 4,34 points (4,38 en septembre, 4,15 en août, 4,24 en juin et 4,15 en avril) sur un maximum de 5 (pour «tout peut être rattrapé»), les entreprises partent du principe que les apprentis ne parviendront pas à rattraper complètement ce qu'ils ont manqué dans la *formation en entreprise* durant le reste de leur apprentissage. La valeur

pour la *formation scolaire* est légèrement plus pessimiste (3,99 en octobre, 4,17 en septembre, 4,02 en août). Concernant les *cours interentreprises*, la valeur est de 4,19 (4,16 en août, 4,29 en juillet) et se situe donc entre celle de la formation scolaire et celle de la formation pratique en entreprise.



**Figure 4: effets de la pandémie de coronavirus sur la formation des apprentis au fil du temps.**

Remarques: les résultats sont basés sur les données des sondages du «Pouls des places d'apprentissage» 04.2020 (avril), 05.2020 (mai), 06.2020 (juin), 7.2020 (juillet), 08.2020 (août), 9.2020 (septembre) et 10.2020 (Octobre). Le graphique présente, sur l'axe vertical à gauche, les parts (en %) de tous les apprentis couverts par les entreprises de formation interrogées (plusieurs citations possibles) par mesure de formation en entreprise. Les cas de coronavirus d'avril à octobre 2020 (moyenne hebdomadaire) sont indiqués sur l'axe vertical, à droite.

## Jeunes professionnels arrivant sur le marché du travail en été 2020 (groupe 3)

La crise du coronavirus place les apprentis qui se trouvaient en dernière année pendant le confinement face à deux défis: d'une part, ils sont confrontés aux changements apportés à la procédure de qualification (PQual) et doivent d'autre part s'attendre à une transition difficile vers le marché du travail. Ces nouveaux professionnels sont actuellement soit engagés dans une entreprise, soit à la recherche d'une occupation ou suivent une formation de spécialisation ou de perfectionnement. Dans cette fiche, nous nous concentrons sur la pratique de maintien de l'emploi dans les entreprises de formation.

### Pratique de maintien de l'emploi

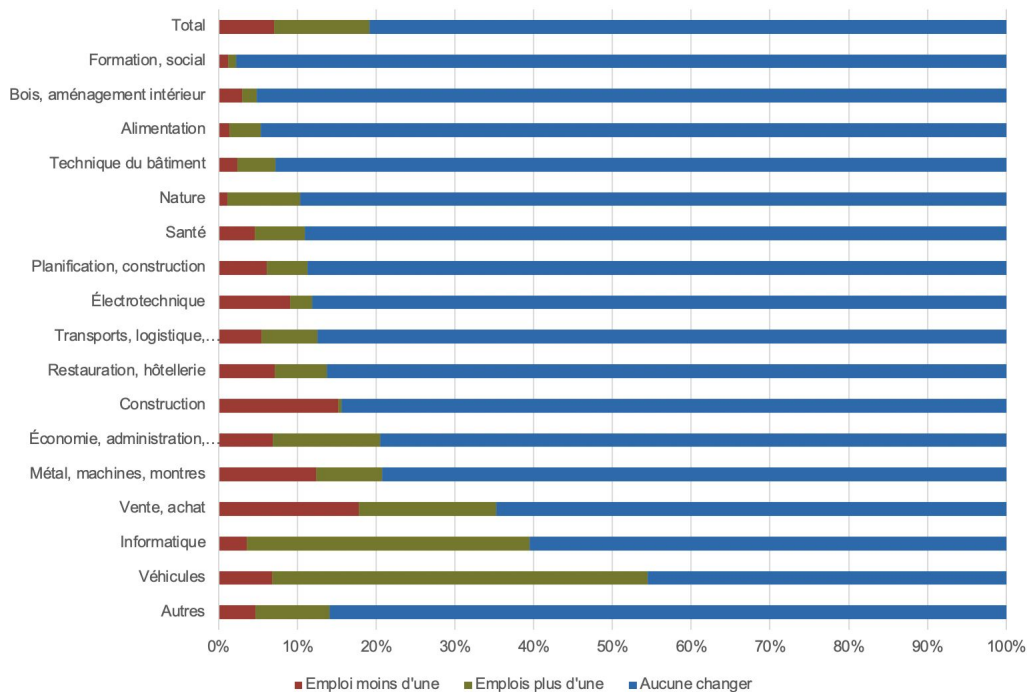
En octobre, 41% des entreprises interrogées (autant qu'en septembre) ont indiqué qu'elles occupaient des jeunes professionnels qui ont terminé leur apprentissage cette année. 88%<sup>2</sup> (94% en septembre) de ces nouveaux professionnels ont pu rester dans l'entreprise qui les a formés. 36% (38% en septembre) sont au bénéfice d'un contrat de durée déterminée, tandis que 64% (62% en septembre) ont un contrat de durée indéterminée. 92% (autant qu'en septembre) travaillent à un taux de 80-100% et 8% (autant qu'en septembre) à moins de 80%. 66% (75% en septembre) des jeunes professionnels qui travaillent moins de 80% suivent une formation.

En octobre, 92% (78% en septembre, 76% en août, 73% en juin et 73% en avril) des apprentis étaient dans des entreprises qui n'ont pour l'instant pas modifié leur pratique

en matière de poursuite de l'emploi des jeunes ayant terminé leur apprentissage, c'est-à-dire qu'elles ont conservé environ autant d'apprentis diplômés que par le passé. 5% (7% en septembre) des jeunes professionnels travaillent dans des entreprises qui ont conservé moins d'apprentis diplômés en raison du COVID-19 et 2% (14% en septembre) travaillent dans des entreprises qui en ont conservé davantage.

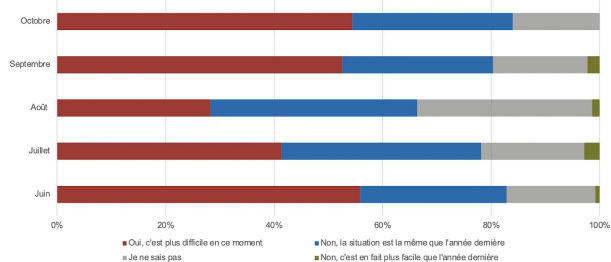
Comme le montre la figure 5 à la page suivante, toutes les catégories professionnelles ne sont pas touchées dans la même mesure. Le nombre d'apprentis qui resteront dans leur entreprise une fois leur formation terminée va cependant diminuer dans la plupart des catégories professionnelles. Ce constat vaut en particulier pour «Vente, achat», «Construction» et «Métal, machines, montres». Dans la catégorie «Formation, social», la pratique en matière de maintien de l'emploi après l'apprentissage est la plus stable comparée à la pratique en temps normal.

<sup>2</sup> Cette valeur a pu être diminuée en octobre en précisant la question posée en septembre.



**Figure 5: pratique de maintien de l'emploi après la fin de l'apprentissage et par catégorie professionnelle.**  
 Remarques: les résultats sont basés sur les données des sondages du «Pouls des places d'apprentissage» de septembre et d'octobre 2020 (données agrégées). Le graphique montre, par pratique de maintien de l'emploi possible et par catégorie professionnelle, la part (en %) de tous les apprentis formés dans les entreprises interrogées.

La figure 6 montre les estimations des entreprises formatrices quant aux difficultés qui attendent les jeunes professionnels à la recherche d'un emploi par rapport à la situation de l'année dernière.



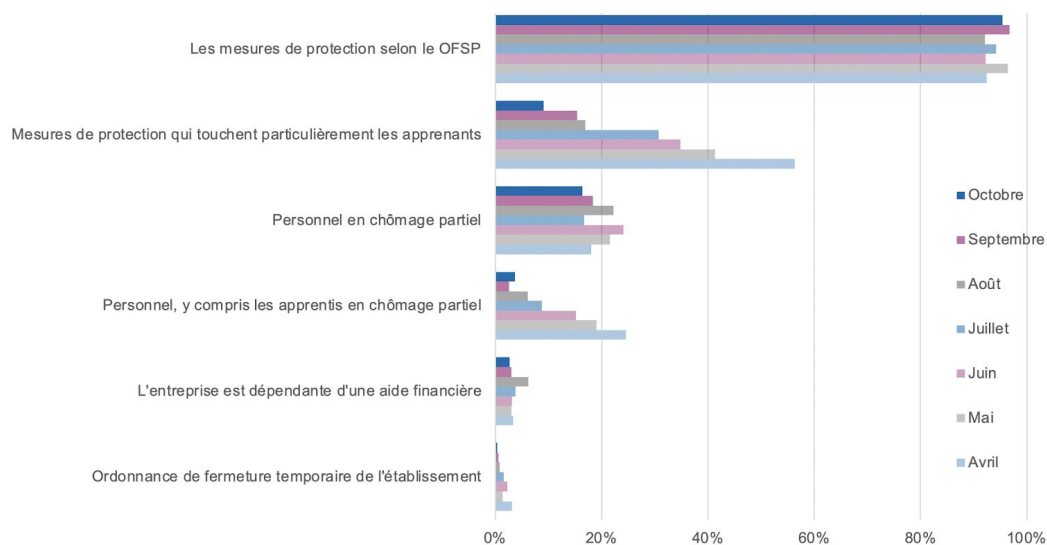
**Figure 6: défis pour les jeunes professionnels entrant sur le marché du travail.**

Remarques: les résultats sont basés sur les données des sondages du «Pouls des places d'apprentissage» 06.2020 (juin), 07.2020 (juillet), 08.2020 (août), 09.2020 (septembre) et 10.2020 (octobre). Le graphique montre les défis possibles au moment d'entrer sur le marché du travail, sur la base de la part de tous les apprentis formés dans les entreprises interrogées.

Par rapport au mois d'août, la situation s'est encore dégradée: 54% (53% en septembre, 28% en août et 56% en juin) des apprentis sont employés par des entreprises qui jugent que l'entrée sur le marché du travail sera cette année plus difficile pour les jeunes professionnels. 29% (28% en septembre, 38% en août et 27% en juin) des apprentis sont dans des entreprises qui jugent en revanche que la situation est comparable à celle de l'année dernière.

### Conséquences sur les entreprises formatrices et les apprentis

L'impact de la pandémie de coronavirus sur les entreprises formatrices interrogées était encore variable pendant les phases d'assouplissement. La figure 7 montre qu'en octobre, 95% (97% en septembre, 92% en août, 93% en juin et 92% en avril) des apprentis se trouvaient dans des entreprises qui appliquaient les mesures de protection de l'OFSP. Pour les apprentis, le chômage partiel est à nouveau moins pertinent. En octobre, ils étaient encore 4% (3% en septembre, 6% en août, 15% en juin, 25% en avril) à travailler dans des entreprises où le personnel, apprentis compris, était au chômage partiel.



**Figure 7: impact de la pandémie de coronavirus sur les apprentis et leurs entreprises de formation.**

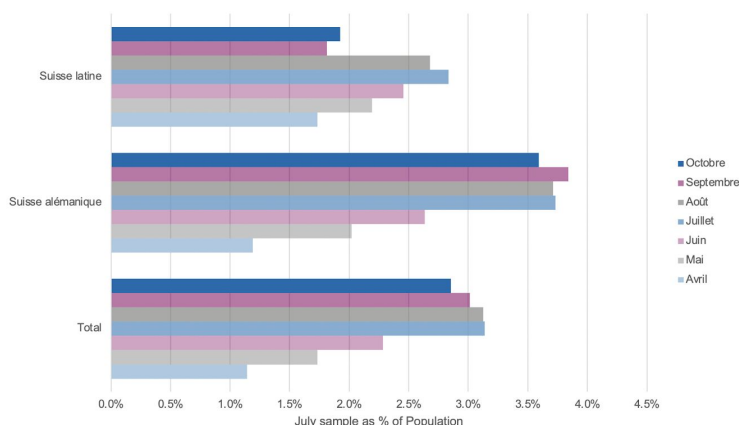
Remarques: les résultats sont basés sur les données des sondages du «Pouls des places d'apprentissage» 04.2020 (avril), 05.2020 (mai), 06.2020 (juin), 07.2020 (juillet), 08.2020 (août), 9.2020 (septembre) et 10.2020 (octobre). Le graphique montre, par effet de la pandémie de coronavirus, les parts d'apprentis (en %) de tous les apprentis couverts par les entreprises de formation interrogées.

### Données et représentativité

**2615 entreprises de formation** (2764 en septembre, 2861 en août, 2091 en juin, 1050 en avril) de tailles variées, de tous les cantons et de toutes les catégories professionnelles, ont participé au «Pouls des places d'apprentissage» d'octobre 2020. Des personnes exerçant différentes fonctions dans ces entreprises ont répondu aux questions; parmi celles-ci, on trouve aussi bien des formatrices et formateurs professionnels que des spécialistes des ressources humaines ou des directeurs et directrices. Comme dans l'ensemble 44 660 entreprises de formation ont été contactées pour le sondage, le taux de retour est de 5,9% (6,2% en septembre, 6,41% en août, 4,68% en juin et 2,4% en avril). Le calcul du taux de retour n'est toutefois pas exact, le sondage n'étant pas seulement envoyé directement à cette liste d'entreprises formatrices, mais également diffusé sur d'autres canaux.

La figure 8 montre que les entreprises interrogées couvrent en tout 2,85% (3,01% en septembre, 3,13% en août, 2,28% en juin, 1,14% en avril) de toutes les entreprises de formation en Suisse. La représentativité est meilleure en Suisse alémanique que dans les autres régions linguistiques. Dans le sondage d'octobre, cette région du pays est toujours plus représentée avec 3,59% (3,84% en septembre, 3,71% en août) des entreprises formatrices que la Suisse latine (Romandie et Tessin) avec 1,92% (1,81% en septembre, 2,68% en août) des entreprises formatrices. En outre, les grandes entreprises sont surreprésentées par rapport aux PME.

Les entreprises de formation interrogées proposent, ensemble, **23 607 places d'apprentissage** (25 257 en septembre, 24 208 en août, 20 394 en juin et 13 139 en avril) dans les différentes catégories professionnelles.



**Figure 8: représentativité des sondages du «Pouls des places d'apprentissage» par région linguistique.**

Remarques: les résultats sont basés sur les données des sondages du «Pouls des places d'apprentissage» 04.2020 (avril), 05.2020 (mai), 06.2020 (juin), 07.2020 (juillet), 08.2020 (août), 9.2020 (septembre) et 10.2020 (octobre). Le graphique montre, par région linguistique, la part des entreprises de formation couvertes par le sondage.


Vous trouverez de plus amples informations sur [www.lehrstellenpuls.ch](http://www.lehrstellenpuls.ch).

## Remerciements

Nous remercions toutes les entreprises formatrices ayant participé à ce sondage. De même, nous adressons nos remerciements aux organisations suivantes, qui soutiennent ce projet de recherche:

- Allpura
- Union professionnelle suisse de l'automobile (UPSA)
- GastroSuisse / HotellerieSuisse
- Enveloppe des Edifices Suisse
- Kunststoff Schweiz
- login Formation professionnelle SA
- Union Professionnelle Suisse de la Viande UPSV
- Conférence suisse des offices de la formation professionnelle CSFP
- Conférence suisse des directrices et directeurs de l'orientation professionnelle, universitaire et de carrière (CDOPU)
- Union patronale suisse
- Société Suisse des Entrepreneurs
- Association suisse et liechtensteinoise de la technique du bâtiment (suissetec)
- SPEDLOGSWISS
- Swiss Textiles
- swissmem formation professionnelle
- swissceramics, Association Céramique Suisse
- Association Polybau
- Association Suisse pour la formation professionnelle en logistique (ASFL SVBL)

### Contact

ETH Zurich  
Prof. Dr Ursula Renold Chaire de  
systèmes éducatifs  
[www.ces.ethz.ch](http://www.ces.ethz.ch) 

Pouls des places  
d'apprentissage  
[info@lehrstellenpuls.ch](mailto:info@lehrstellenpuls.ch)   
[www.lehrstellenpuls.ch](http://www.lehrstellenpuls.ch) 



